

Aneks do Planu Zarządzania Środowiskiem dotyczącym osiągniętego do dnia 28 października 2016 stanu wdrożenia.

Wykonawca podejmie wszelkie rozsądne kroki, aby chronić środowisko (zarówno na Terenie Budowy jak i poza nim) oraz ograniczać szkody i uciążliwości wynikające z zanieczyszczeń, hałasu i innych skutków prowadzonych przez niego działań dla ludzi, przyrody i własności.

Wykonawca zapewni, że emisje do powietrza oraz odpływy powierzchniowe i ścieki wynikłe z działań Wykonawcy nie przekroczą wartości podanych w Specyfikacji lub wartości określonych w znajdujących zastosowanie przepisach Prawa.

Środowiskowe uwarunkowania realizacji robót wynikające z treści uzyskanych dotąd decyzji administracyjnych dla przedsięwzięcia oraz wymogów Inżyniera zostały podane w dokumencie Plan Zarządzania Środowiskiem dla kontraktu wykonawczego ORFPP-A1 (przywołanym dalej jako PZŚ), stanowiącym uzupełnienie niniejszej specyfikacji i obowiązującym dla Wykonawcy. W dokumencie tym podano m.in.:

1. zestawienie uzyskanych decyzji administracyjnych, mogących zawierać wymagania związane z ochroną środowiska,
2. zestawienie warunków odnoszących się do zagadnień środowiskowych zawartych w wyżej wymienionych decyzjach administracyjnych oraz w innych dokumentach obowiązujących dla Wykonawców,
3. zestawienie planów działań mających na celu wdrożenie wyżej wymienionych warunków, z podziałem na działania służące ograniczaniu, kompensacji i monitoringowi oddziaływań projektu na środowisko,
4. zestawienie wytycznych dotyczących postępowania w sytuacjach kryzysowych i awaryjnych, wraz z opisem procedur raportowania takich zdarzeń.

Wykonawca zobowiązany jest do:

1. Przestrzegania wszystkich warunków związanych z ochroną środowiska opisanych w Planie Zarządzania Środowiskiem (PZŚ).
2. Przestrzegania wszystkich warunków związanych z ochroną środowiska wskazanych w decyzjach administracyjnych wraz z ich aktualizacjami, zmianami i sprostowaniami.
3. Przed przystąpieniem do realizacji prac na terenie budowy, przygotowania metodyki realizacji poszczególnych działań łagodzących i monitoringowych podczas prac przewidzianych do realizacji i uzyskanie w tym zakresie akceptacji Inżyniera. W metodyce zostaną uwzględnione zastane warunki na Terenie Budowy oraz działania poprzedniego Wykonawcy (według opisu zawartego w Informacji na temat stanu wdrożenia PZŚ na Terenie Budowy).
4. Wyznaczenia osoby do koordynacji działań przewidzianych w PZŚ i do ścisłej współpracy z Inżynierem (m.in. w zakresie wykonywania dokumentacji fotograficznej stanu wdrożenia PZŚ i w zakresie kontroli Terenu Budowy). Taka osoba powinna posiadać co najmniej 3 letnie doświadczenie zawodowe związane z nadzorem przyrodniczym prowadzonym na terenie budowy obiektu infrastrukturalnego.

5. Uwzględnienia w raportach miesięcznych szczegółowych sprawozdań z realizacji poszczególnych warunków opisanych w PZŚ. Wzór raportu miesięcznego w zakresie realizacji PZŚ zostanie przekazany przez Inżyniera po wyłonieniu Wykonawcy.

Plan działań łagodzących i Plan działań monitoringowych (załączniki nr 1 i 2 do PZŚ) są integralną częścią niniejszego dokumentu. Zachowania przewidziane w tych tabelach, o ile nie opisano inaczej w Aneksie do Planu Zarządzania Środowiskiem odnośnie do osiągniętego do dnia 28 października 2016 stanu wdrożenia, powinny być realizowane przez byłego Wykonawcę jako część niniejszego kontraktu, a związane z nim koszty będą uwzględnione w zaakceptowanej cenie kontraktowej.

Plan Zarządzania Środowiskiem wraz z Aneksem do Planu Zarządzania Środowiskiem odnośnie do osiągniętego do dnia 28 października 2016 stanu wdrożenia jest dokumentem znanym Wykonawcy przed złożeniem oferty. Oferta złożona przez Wykonawcę uwzględnia wszelkie wymagania przewidziane w Planie Zarządzania Środowiskiem oraz wydanych dla przedsięwzięcia decyzjach administracyjnych wraz z ich zmianami i sprostowaniami.

Obowiązki Wykonawcy w zakresie realizacji PZŚ opisano m.in. w rozdziale 8.5 PZŚ.

Należy w szczególności mieć na uwadze, że zgodnie z zapisami PZŚ na etapie realizacji należy wdrożyć:

1. **56 działań łagodzących**, określonych w Załączniku 1 PZŚ. Załącznik 1 wyszczególnia 54 działania łagodzące (pozycje 1-2, 6-48, 50-56 i 73-74) za wdrożenie których odpowiada podmiot realizujący roboty budowlane (zdefiniowany w PZŚ jako Wykonawca) oraz 2 działania łagodzące (pozycje 4 i 5), za wdrożenie których odpowiada podmiot realizujący roboty budowlane (zdefiniowany w PZŚ jako Wykonawca) i Zamawiający.
Realizacja 5 z 56, przewidzianych do wdrożenia działań łagodzących, została ostatecznie zakończona w poprzednich okresach (poz. 4, 11, 16, 17, 73 w Załączniku 1 PZŚ). Działania te nie będą więc już realizowane, zaś za realizację działania łagodzącego z pozycji 5, na obecnym etapie realizacji robót budowlanych odpowiadać będzie tylko Wykonawca.
2. **2 działania kompensacyjne**, określone w Załączniku 1 PZŚ (pozycje 71 i 72), za wdrożenie których odpowiada podmiot realizujący roboty budowlane (zdefiniowany w PZŚ jako Wykonawca). Realizacja działania wskazanego w pozycji 71 została ostatecznie zakończona w poprzednich okresach i działanie te nie będzie już realizowane. W odniesieniu do działania wymienionego w pozycji 72 miejsca wykonania nasadzeń przedstawia orientacyjnie mapa nr 7 (mapa działań kompensacyjnych) załączona do Planu Zarządzania Środowiskiem dla "Zbiornika przeciwpowodziowego Racibórz Dolny na rzece Odrze woj. śląskie (polder)" z dnia 26 listopada 2012r. oraz w projekcie wykonawczym "NR 5 – CZASZA ZBIORNIKA ZADANIE, 51 – ZAGOSPODAROWANIE CZASZY ZBIORNIKA, Budowla 513 – Zieleń kompensacje przyrodnicze, PW zieleni – kompensacje przyrodnicze".
3. **35 działań monitoringowych**, określonych w Załączniku 2 PZŚ. Załącznik 2 wyszczególnia 14 działań monitoringowych (pozycje: 4, 5, 8, 9, 12, 13, 15, 16, 22, 27, 29, 30, 31 i 43) za wykonanie których odpowiada podmiot realizujący roboty budowlane (zdefiniowany w PZŚ jako Wykonawca) i Inżynier Kontraktu. Dodatkowo, zgodnie z Kontraktem na Roboty, Wykonawca jest odpowiedzialny za wykonywanie

działania monitoringowego dotyczącego pozycji 28 (obserwacja poziomu wód podziemnych). Inżynier Kontraktu jest odpowiedzialny za wykonywanie 20 działań monitoringowych (pozycje: 1, 2, 3, 7, 10, 11, 14, 17, 18, 19, 20, 21, 23, 24, 25, 26, 32, 33, 34, 44).

Szczegółowe informacje na temat realizacji zachowań przewidzianych w Załączniku 1 i 2 PZŚ, związanych z prawidłowym wdrożeniem PZŚ zawarte są w dokumencie "Informacje na temat stanu wdrożenia PZŚ na Terenie Budowy".

Wykonawca do realizacji PZŚ powinien zapewnić odpowiednio wykwalifikowany personel zgodnie ze szczegółowymi wymaganiami odpowiednich pozycji wskazanych w Załącznikach 1 i 2 PZŚ.

Podczas planowania i realizacji prac Wykonawca musi mieć na uwadze także obowiązujące regulacje prawne oraz zapisy decyzji administracyjnych, mogących zawierać wymagania związane z ochroną środowiska, które zostały uzyskane po przygotowaniu PZŚ:

- Postanowienie Regionalnego Dyrektora Ochrony Środowiska w Katowicach nr WOOŚ.4242.136.2012.AS3.25 z dnia 23 maja 2013 r,
- Postanowienie Regionalnego Dyrektora Ochrony Środowiska w Katowicach nr WOOŚ.4242.137.2015.AS3.2 z dnia 16 listopada 2015 r,
- Postanowienie Generalnego Dyrektora Ochrony Środowiska nr DOOŚ-OAI.4204.1.2016.AŁ. z dnia 11 sierpnia 2016 r.

Informacje na temat stanu wdrożenia PZŚ na Terenie Budowy

Poniżej podano informacje na temat stanu wdrożenia poszczególnych działań łagodzących i monitoringowych na Terenie Budowy do dnia 28 października 2016 w którym firma Dragados (były Wykonawca) przerwał realizację robót budowlanych. Poniższe informacje należy uwzględnić przy ustalaniu ceny kontraktowej przez Wykonawcę i traktować jako uzupełnienie danych zawartych w Załączniku 1 i Załączniku 2 do Planu Zarządzania Środowiskiem.

Wykonawca uwzględni w ofercie obowiązek przygotowania i wdrożenia przed przystąpieniem do prac oraz w czasie prowadzenia robót następujących planów, które opisano w PZŚ w rozdziale "5.2 Plany i procedury wymagane na etapie realizacji:

- Plan działań na wypadek awarii,
- Plan operacyjny ochrony przeciwpowodziowej,
- Program szkolenia personelu,
- Plan funkcjonowania zapleczy budowlanych.

Wszystkie działania Wykonawcy związane z realizacją PZŚ należy udokumentować za pomocą fotografii cyfrowych z geolokalizacją w układzie współrzędnych geograficznych.

Działanie łagodzące pozycja 1 Załącznik 1 PZŚ

Działanie było realizowane. Kontynuację realizacji działania należy uwzględnić w cenie ofertowej (zaakceptowanej cenie kontraktowej). W procesie realizacji robót budowlanych wykorzystywane były przez byłego Wykonawcę masy ziemne pochodzące z istniejących obszarów górniczych wydobywania kruszyw. Wykonawca będzie musiał uwzględnić przy wdrożeniu przedmiotowego działania realną dostępność mas ziemnych pochodzących z istniejących obszarów górniczych wydobywania kruszyw. Należy ocenić możliwość kontynuacji wykorzystania mas ziemnych pochodzących z istniejących obszarów górniczych.

W przypadku zgłoszenia przez Wykonawcę potrzeby potencjalnych przyszłych wykopów powstałych w procesie pozyskiwania materiału do budowy zbiornika, Wykonawca musi uwzględnić ich konkretną lokalizację i odległość od już podjętych działań kompensacyjnych (np. staw Plinc), jak również innych obszarów chronionych.

Wszelkie obszary wykopów mogą zostać zatwierdzone do eksploatacji po uzyskaniu odpowiednich pozwoleń oraz przedstawieniu planów ich „zamknięcia i rehabilitacji”, które mają zrekompensować negatywne efekty środowiskowe. Z uwagi na fakt, że takie wyrobiska stałyby się „strukturami towarzyszącymi” w świetle polityki operacyjnej Banku 4.01, plany zamknięcia i rekultywacji wraz z odpowiednimi Planami Zarządzania Środowiskiem muszą zostać przesłane do Banku do przeglądu i wydania zgody (No Objection). Wykonawca będzie odpowiedzialny za przygotowanie i realizację tych Planów.

Działanie łagodzące pozycja 2 Załącznik 1 PZŚ

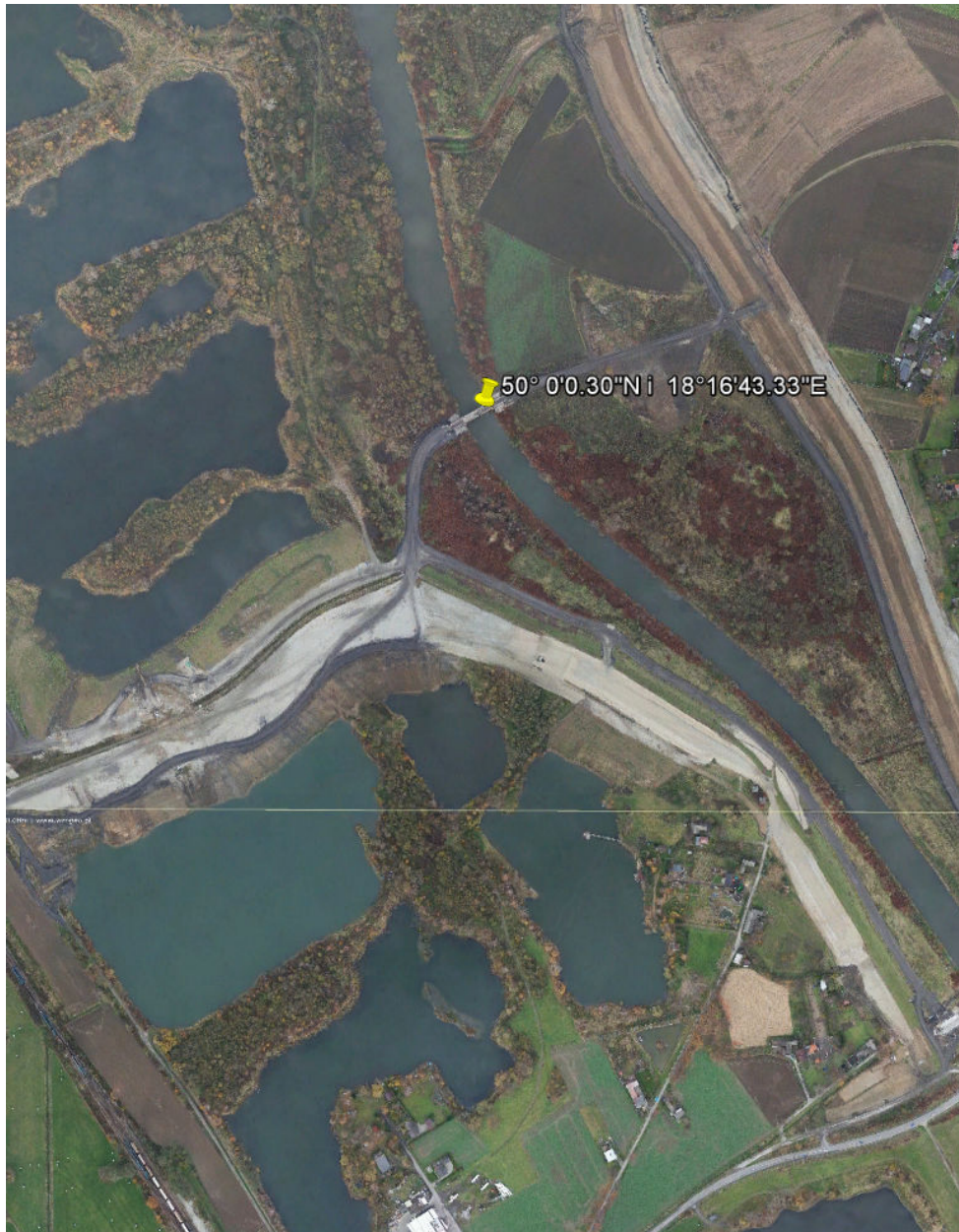
Działanie było realizowane. Kontynuację realizacji działania należy uwzględnić w cenie ofertowej (zaakceptowanej cenie kontraktowej). Tereny na których zdjęto ziemię urodzajną są widoczne na zdjęciu lotniczym wykonanym w dniu 10.11.2016. Zdjęcie w formie

elektronicznej jest dostępne w załączonych materiałach. Tereny gdzie wymagane jest usunięcie ziemi urodzajnej należy określić na podstawie dostępnej dokumentacji. Miejsca magazynowania ziemi urodzajnej (gleby) wskazano na załączonej mapie "[Miejsca składowania ziemi urodzajnej](#)". Mapa w formacie cyfrowym jest dostępna w załączonych materiałach. Na mapie poza miejscami składowania ziemi urodzajnej, wskazano także miejsca gdzie potencjalnie znajduje się ziemia urodzajna, która może zostać wykorzystana do realizacji działania łagodzącego. Obowiązkiem Wykonawcy będzie zbadanie tej ziemi urodzajnej w celu weryfikacji jej jakości oraz ocena jej przydatności do wykorzystania przy realizacji działania łagodzącego. Wykonawca będzie również odpowiedzialny za przeprowadzenie ewentualnych zabiegów poprawiających jakość ziemi urodzajnej. Wszystkie działania przed realizacją muszą uzyskać akceptację Inżyniera.

Ziemia urodzajna może znajdować się również w miejscach niewskazanych na przedmiotowej mapie. Jeżeli ziemia taka zostanie stwierdzona i zostanie zmagazynowana w odpowiednich przyzmacach a jej jakość będzie odpowiednia do realizacji celu określonego w treści działania łagodzącego (co zostanie potwierdzone odpowiednimi badaniami) to może ona zostać wykorzystana, po uzyskaniu akceptacji Inżyniera.

Działanie łagodzące pozycja 3 Załącznik 1 PZŚ

W wyniku uzgodnień z RZGW Gliwice, w korycie Odry w lokalizacji 50°0'0.30"N i 18°16'43.33"E były Wykonawca wykonał przeprawę mostową. Możliwe jest korzystanie z istniejącej przeprawy mostowej oraz wykonanie przepraw mostowych w innych miejscach w korycie Odry po wcześniejszym uzgodnieniu formy i sposobu realizacji z RZGW Gliwice i Inżynierem. Po zakończeniu robót konieczna będzie likwidacja przepraw oraz przywrócenie koryta Odry do stanu pierwotnego. Inżynier wyda w tym zakresie stosowne instrukcje.



Działanie łagodzące pozycja 4 Załącznik 1 PZŚ

Działanie zostało zakończone i jego zakresu nie należy uwzględnić w cenie ofertowej (zaakceptowanej cenie kontraktowej).

Działanie łagodzące pozycja 5 Załącznik 1 PZŚ

Działanie było realizowane. Kontynuację realizacji działania należy uwzględnić w cenie ofertowej (zaakceptowanej cenie kontraktowej). Na przedmiotowym odcinku, w lokalizacji widocznej poniżej, nie stwierdzono zmian wynikających z realizacji robót budowlanych.



Działanie łagodzące pozycja 6 Załącznik 1 PZŚ

Działanie było realizowane. Kontynuację realizacji działania należy uwzględnić w cenie ofertowej (zaakceptowanej cenie kontraktowej). Raz w tygodniu należy wykonać przegląd 25% sprzętu technicznego pod kątem występowania usterek mogących powodować powstawanie niekontrolowanych wycieków substancji ropopochodnych do gruntu. Sprzęt należy dobierać w taki sposób, aby w okresie miesięcznym skontrolować 100% wszystkich jednostek sprzętowych.

Działanie łagodzące pozycja 7 Załącznik 1 PZŚ

Działanie było realizowane. Kontynuację realizacji działania należy uwzględnić w cenie ofertowej (zaakceptowanej cenie kontraktowej).

Działanie łagodzące pozycja 8 Załącznik 1 PZŚ

Działanie było realizowane. Kontynuację realizacji działania należy uwzględnić w cenie ofertowej (zaakceptowanej cenie kontraktowej).

Działanie łagodzące pozycja 9 Załącznik 1 PZŚ

Działanie było realizowane. Kontynuację realizacji działania należy uwzględnić w cenie ofertowej (zaakceptowanej cenie kontraktowej). Miejsca magazynowania mas ziemnych do tej pory pozyskanych przez byłego Wykonawcę i zakwalifikowane przez byłego Wykonawcę jako "masy ziemne nieprzydatne do wbudowania w korpusy zapór" wskazano na załączonej mapie "[Miejsca składowania mas ziemnych nieprzydatnych do wbudowania w korpusy zapór](#)". Mapa w formacie cyfrowym jest dostępna w załączonych materiałach. Na mapie wskazano miejsca gdzie potencjalnie znajdują się "masy ziemne nieprzydatne do wbudowania w korpusy zapór", które mogą zostać wykorzystane do realizacji działania łagodzącego. Obowiązkiem Wykonawcy będzie zbadanie tych mas ziemnych w celu weryfikacji ich jakości oraz ocena ich przydatności do wykorzystania przy realizacji działania łagodzącego. Wykonawca będzie również odpowiedzialny za przeprowadzenie ewentualnych zabiegów poprawiających jakość mas ziemnych. Wszystkie działania przed realizacją muszą uzyskać akceptację Inżyniera.

Inżynier w odniesieniu do gruntów nieprzydatnych, zinwentaryzowanych przed rozpoczęciem robót i potwierdzonych przez Inżyniera, wyda odpowiednie instrukcje postępowania. Działanie w odniesieniu do gruntów nieprzydatnych pozyskanych w trakcie realizacji robót należy uwzględnić w cenie ofertowej (zaakceptowanej cenie kontraktowej).

Działanie łagodzące pozycja 10 Załącznik 1 PZŚ

Działanie było realizowane. Kontynuację realizacji działania należy uwzględnić w cenie ofertowej (zaakceptowanej cenie kontraktowej). Do 28 października 2016 roku były prowadzone roboty w celu wykonania 9 z 10 planowanych nasypów. Nasypy obecnie są na następującym etapie realizacji:

1. W-1/L Wykonany pełny zakres robót określony w dokumentacji projektowej. Zakończono formowanie nasypu wraz wykonaniem umocnienia dna i skarp wyspy. Wykonane humusowanie i obsiewy trawą. Teren wokół wyspy nieuprzętnięty. Przy wyspie zgromadzone kiszki + ściel.
2. W-2/L Roboty ziemne (nasyp) wykonane do warstwy XII.
3. W-3/L Zakończono formowanie nasypu. Roboty ubezpieczeniowe na skarpach wykonane w pełnym zakresie: - kiszki z faszyny, narzut kamienny wraz z humusowaniem. Brak umocnienia korony.
4. W-4/L Zakończono formowanie nasypu. Rozpoczęto umacnianie skarp oraz układanie ścieli (zaawansowanie ok. 30 % powierzchni).
5. W-1/P Zakończono formowanie nasypu. Nie rozpoczęto umacniania skarp i korony wyspy.

6. W-2/P Zakończony formowanie nasypu. Nie rozpoczęto umacniania skarp i korony wyspy.
7. W-3/P Zakończony formowanie nasypu. Nie rozpoczęto umacniania skarp i korony wyspy.
8. W-4/P Formowanie wyspy zakończone – brak ubezpieczenia
9. W-5/P Brak prowadzonych robót.
10. W-6/P Zakończony formowanie nasypu. Nie rozpoczęto umacniania skarp i korony wyspy.

Działanie łagodzące pozycja 11 Załącznik 1 PZŚ

Działanie zostało zakończone i jego zakresu nie należy uwzględniać w cenie ofertowej (zaakceptowanej cenie kontraktowej).

Działanie łagodzące pozycja 12 Załącznik 1 PZŚ

Działanie było realizowane. Kontynuację realizacji działania należy uwzględnić w cenie ofertowej (zaakceptowanej cenie kontraktowej). Informacje na temat stanu terenu można uzyskać na podstawie analizy załączonych zdjęć lotniczych terenu.

Działanie łagodzące pozycja 13 Załącznik 1 PZŚ

Działanie było realizowane. Kontynuację realizacji działania należy uwzględnić w cenie ofertowej (zaakceptowanej cenie kontraktowej). Informacje na temat stanu terenu można uzyskać na podstawie analizy załączonych zdjęć lotniczych terenu. Na Terenie Budowy w lokalizacjach jak niżej, znajdują się tereny możliwe do wykorzystania jako place składowe.

1. 50° 0'32.46"N i 18°15'39.58"E
2. 50° 0'1.52"N i 18°16'54.36"E

Inne lokalizacje są możliwe, pod warunkiem uzyskania akceptacji Inżyniera na ich organizację.

Działanie łagodzące pozycja 14 Załącznik 1 PZŚ

Działanie było realizowane. Kontynuację realizacji działania należy uwzględnić w cenie ofertowej (zaakceptowanej cenie kontraktowej). Miejsca magazynowania ziemi urodzajnej (gleby) wskazano na załączonej mapie "Miejsca składowania ziemi urodzajnej". Mapa w formacie cyfrowym jest dostępna w załączonych materiałach. Na mapie poza miejscami składowania ziemi urodzajnej, wskazano także miejsca gdzie potencjalnie znajduje się ziemia urodzajna, która może zostać wykorzystana do realizacji działania łagodzącego. Obowiązkiem Wykonawcy będzie zbadanie ziemi w celu weryfikacji jej jakości oraz ocena jej przydatności do wykorzystania przy realizacji działania łagodzącego. Wykonawca będzie również odpowiedzialny za przeprowadzenie ewentualnych zabiegów poprawiających jakość ziemi urodzajnej. Wszystkie działania przed realizacją muszą uzyskać akceptację Inżyniera. Ziemia urodzajna może znajdować się również w miejscach niewskazanych na przedmiotowej mapie. Jeżeli ziemia taka zostanie stwierdzona, a będzie zmagazynowana w odpowiednich przyrmach, a jej jakość będzie odpowiednia do realizacji celu określonego w treści działania łagodzącego (co zostanie potwierdzone odpowiednimi badaniami) to może ona zostać wykorzystana, po uzyskaniu akceptacji Inżyniera.

Mieszanka do realizacji obsiania roślinnością musi uzyskać uprzednio zatwierdzenie Inżyniera.

Działanie łagodzące pozycja 15 Załącznik 1 PZŚ

Działanie było realizowane. Kontynuację realizacji działania należy uwzględnić w cenie ofertowej (zaakceptowanej cenie kontraktowej). W szczególności należy zwrócić uwagę na obowiązek czyszczenia i utrzymywania drożności rowów i przepustów zlokalizowanych na terenie budowy ze szczególnym uwzględnieniem przełożonego Odcinka Potoku Plinc, którego lokalizacja jest widoczna poniżej.



Działanie łagodzące pozycja 16 Załącznik 1 PZŚ

Działanie zostało zakończone i jego zakresu nie należy uwzględniać przy ustalaniu ceny kontraktowej.

Działanie łagodzące pozycja 17 Załącznik 1 PZŚ

Działanie zostało zakończone i jego zakresu nie należy uwzględniać przy ustalaniu ceny kontraktowej.

Działanie łagodzące pozycja 18 Załącznik 1 PZŚ

Działanie było realizowane. Kontynuację realizacji działania należy uwzględnić w cenie ofertowej (zaakceptowanej cenie kontraktowej).

Działanie łagodzące pozycja 19 Załącznik 1 PZŚ

Działanie było realizowane. Kontynuację realizacji działania należy uwzględnić w cenie ofertowej (zaakceptowanej cenie kontraktowej). Przed przystąpieniem do prac należy przygotować i wdrożyć "Plan funkcjonowania zapleczy budowlanych". Plan ten ma

zawierać plany i rozwiązania dotyczące lokalizacji oraz funkcjonowania zapleczy budowlanych w celu ochrony zasobów środowiska przyrodniczego oraz ludzi (jak opisano w PZŚ w rozdziale "5.2 Plany i procedury wymagane na etapie realizacji").

Działanie łagodzące pozycja 20 Załącznik 1 PZŚ

Działanie było realizowane. Kontynuację realizacji działania należy uwzględnić w cenie ofertowej (zaakceptowanej cenie kontraktowej). Teren Budowy oraz obszary w czasie planowanego zbiornika znajdowały się pod stałym monitoringiem przyrodniczym. Na tej podstawie wyznaczono miejsca gdzie przebiega granica pomiędzy obszarami na Terenie Budowy a obszarami na które Wykonawca realizujący prace nie będzie miał wstępu bez uzyskania akceptacji Inżyniera. Miejsca gdzie przebiega przedmiotowa granica wskazano na załączonej mapie "[Miejsca o ograniczonej możliwości korzystania](#)". Mapa w formacie cyfrowym jest dostępna w załączonych materiałach. Mapa uszczegóławia informacje zawarte w treści działania łagodzącego. Podczas organizacji Terenu Budowy Wykonawca będzie musiał wprowadzić odpowiednie oznakowania Terenu Budowy w sąsiedztwie wskazanych na przedmiotowej mapie lokalizacji, tak aby zabezpieczyć teren przed nieuprawnionym dostępem do tych obszarów sprzętu oraz pracowników. Działanie należy uwzględnić w cenie ofertowej (zaakceptowanej cenie kontraktowej) za wyjątkiem części odnoszącej się do zapisów pozycji 20d która została zrealizowana i zakończona i jej zakresu nie należy uwzględniać w cenie ofertowej (zaakceptowanej cenie kontraktowej).

Działanie łagodzące pozycja 21 Załącznik 1 PZŚ

Działanie było realizowane. Kontynuację realizacji działania należy uwzględnić w cenie ofertowej (zaakceptowanej cenie kontraktowej).

Działanie łagodzące pozycja 22 Załącznik 1 PZŚ

Działanie było realizowane. Kontynuację realizacji działania należy uwzględnić w cenie ofertowej (zaakceptowanej cenie kontraktowej).

Działanie łagodzące pozycja 23 Załącznik 1 PZŚ

Działanie było realizowane. Kontynuację realizacji działania należy uwzględnić w cenie ofertowej (zaakceptowanej cenie kontraktowej).

Działanie łagodzące pozycja 24 Załącznik 1 PZŚ

Działanie było realizowane. Kontynuację realizacji działania należy uwzględnić w cenie ofertowej (zaakceptowanej cenie kontraktowej).

Działanie łagodzące pozycja 25 Załącznik 1 PZŚ

Działanie było realizowane. Kontynuację realizacji działania należy uwzględnić w cenie ofertowej (zaakceptowanej cenie kontraktowej).

Działanie łagodzące pozycja 26 Załącznik 1 PZŚ

Działanie było realizowane. Kontynuację realizacji działania należy uwzględnić w cenie ofertowej (zaakceptowanej cenie kontraktowej).

Działanie łagodzące pozycja 27 Załącznik 1 PZŚ

Działanie było realizowane. Kontynuację realizacji działania należy uwzględnić w cenie ofertowej (zaakceptowanej cenie kontraktowej).

Działanie łagodzące pozycja 28 Załącznik 1 PZŚ

Działanie było realizowane. Kontynuację realizacji działania należy uwzględnić w cenie ofertowej (zaakceptowanej cenie kontraktowej).

Działanie łagodzące pozycja 29 Załącznik 1 PZŚ

Działanie nie było wdrożone ponieważ nie zaistniały okoliczności wymagające jego wdrożenia. Ewentualną realizację oraz planowanie działania (przygotowanie wdrożenia) należy uwzględnić w cenie ofertowej (zaakceptowanej cenie kontraktowej). Wykonawca przed przystąpieniem do realizacji prac przygotowuje i wdroży "Plan działań na wypadek awarii". W dokumencie tym określony zostanie schemat powiadamiania i obowiązków w razie rozlewu, wycieku, pożaru lub wypadku, który może spowodować szkody w środowisku naturalnym lub też obrażenia wśród robotników, lub osób postronnych (jak opisano w PZŚ w rozdziale "5.2 Plany i procedury wymagane na etapie realizacji").

Działanie łagodzące pozycja 30 Załącznik 1 PZŚ

Działanie było realizowane. Kontynuację realizacji działania należy uwzględnić w cenie ofertowej (zaakceptowanej cenie kontraktowej).

Działanie łagodzące pozycja 31 Załącznik 1 PZŚ

Miejsca gdzie przebiega granica przedmiotowej strefy wskazano na załączonej mapie "Mapa lokalizacji przedsięwzięcia na tle obszarów Natura 2000". Mapa w formie obrazu cyfrowego jest dołączona do PZŚ. Mapa uzupełnia informacje zawarte w treści działania łagodzącego. Podczas organizacji Terenu Budowy Wykonawca oznakuje Teren Budowy w sąsiedztwie wskazanych na przedmiotowej mapie lokalizacji, tak aby zabezpieczyć teren przed nieuprawnionym dostępem pracowników lub sprzętu. Działanie należy uwzględnić przy planowaniu harmonogramu robót oraz w cenie ofertowej (zaakceptowanej cenie kontraktowej).

Działanie łagodzące pozycja 32 Załącznik 1 PZŚ

Działanie było realizowane. Kontynuację realizacji działania należy uwzględnić w cenie ofertowej (zaakceptowanej cenie kontraktowej). Informacje na temat stanu Terenu Budowy można uzyskać na podstawie analizy zdjęć lotniczych, które w formacie cyfrowym znajdują się w załączonych materiałach.

Działanie łagodzące pozycja 33 Załącznik 1 PZŚ

Miejsca gdzie przebiega granica przedmiotowej strefy wskazano na załączonej mapie "Mapa lokalizacji przedsięwzięcia na tle obszarów Natura 2000". Mapa w formie obrazu cyfrowego jest dołączona do PZŚ. Mapa uzupełnia informacje zawarte w treści działania łagodzącego. Podczas organizacji Terenu Budowy Wykonawca będzie przestrzegał zakazu wstępu do określonej strefy oraz oznakowuje Teren Budowy w sąsiedztwie wskazanych na przedmiotowej mapie lokalizacji, tak aby zabezpieczyć teren przed nieuprawnionym dostępem pracowników lub sprzętu.

Działanie łagodzące pozycja 34 Załącznik 1 PZŚ

Działanie było realizowane. Kontynuację realizacji działania należy uwzględnić w cenie ofertowej (zaakceptowanej cenie kontraktowej).

Działanie łagodzące pozycja 35 Załącznik 1 PZŚ

Działanie było realizowane. Kontynuację realizacji działania należy uwzględnić w cenie ofertowej (zaakceptowanej cenie kontraktowej).

Działanie łagodzące pozycja 36 Załącznik 1 PZŚ

Działanie było realizowane. Kontynuację realizacji działania należy uwzględnić w cenie ofertowej (zaakceptowanej cenie kontraktowej). Wykonawca przed przystąpieniem do realizacji prac przygotowuje i wdroży "Opis organizacji Terenu Budowy", który będzie zawierał plany i rozwiązania dotyczące czyszczenia kół pojazdów przed wjazdem na drogi publiczne, czyszczenia i zraszania powierzchni dróg dojazdowych, dróg technologicznych oraz miejsc położonych w pobliżu wykonywanych prac budowlanych, zwłaszcza w pobliżu zabudowań mieszkalnych, stosowania samochodów z plandekami do przewozu materiałów pyłących, ograniczenia prędkości ruchu pojazdów na terenie budowy, ograniczenia do minimum czasu pracy silników spalinowych maszyn i pojazdów na biegu jałowym, wyłączania silników samochodów i sprzętu mechanicznego na czas postoju.

Działanie łagodzące pozycja 37 Załącznik 1 PZŚ

Działanie było realizowane. Kontynuację realizacji działania należy uwzględnić w cenie ofertowej (zaakceptowanej cenie kontraktowej). Działanie oraz czynności związane z administrowaniem i udostępnianiem przedmiotowych danych odnośnie przeglądów technicznych, należy uwzględnić w cenie ofertowej (zaakceptowanej cenie kontraktowej).

Działanie łagodzące pozycja 38 Załącznik 1 PZŚ

Działanie było realizowane. Kontynuację realizacji działania należy uwzględnić w cenie ofertowej (zaakceptowanej cenie kontraktowej). Były Wykonawca zorganizował na Terenie Budowy w dwóch lokalizacjach, wymienionych poniżej, parkingi w sposób opisany w PZŚ:

1. 50° 4'4.10"N i 18° 14'39.43"E
2. 50° 1'40.46"N i 18° 14'21.41"E

W chwili obecnej parkingi w przedmiotowych lokalizacjach nie spełniają wymagań opisanych w PZŚ, związanych z organizacją sposobu odprowadzenia wód opadowych. Należy uwzględnić koszty usunięcia przedmiotowych parkingów oraz organizację nowych lub koszty przywrócenia istniejących parkingów do stanu zgodnego z PZŚ. Parkingi muszą być utrzymywane w odpowiednim stanie technicznym. Wykonawca przed przystąpieniem do realizacji prac przygotowuje i wdroży "Plan funkcjonowania zapleczy budowlanych", który będzie zawierał plany i rozwiązania dotyczące lokalizacji oraz funkcjonowania parkingów działających w ramach zapleczy budowlanych, w celu ochrony zasobów środowiska przyrodniczego oraz ludzi (jak opisano w PZŚ w rozdziale "5.2 Plany i procedury wymagane na etapie realizacji"). Po zatwierdzeniu tego dokumentu, Inżynier wyda instrukcje co do dalszego postępowania z przedmiotowymi parkingami.

Należy wziąć pod uwagę, że parkowanie sprzętu na parkingach jest obowiązkowe w przypadku postoju sprzętu, dłuższego niż 10 dni. W przypadku krótszych okresów możliwe

jest postojowanie sprawnego sprzętu w pobliżu miejsca prowadzenia robót, na tymczasowych miejscach postoju.

Działanie łagodzące pozycja 39 Załącznik 1 PZŚ

Działanie było realizowane. Kontynuację realizacji działania należy uwzględnić w cenie ofertowej (zaakceptowanej cenie kontraktowej). Wykonawca przed przystąpieniem do realizacji prac przygotowuje i wdroży "Plan operacyjny ochrony przeciwpowodziowej", który będzie zawierał plany i rozwiązania odnośnie postępowania w przypadku wystąpienia powodzi w czasie prowadzenia prac budowlanych. Zawarte w nim zostaną szczegółowe zasady funkcjonowania i organizacji w czasie wystąpienia powodzi (jak opisano w PZŚ w rozdziale "5.2 Plany i procedury wymagane na etapie realizacji").

Działanie łagodzące pozycja 40 Załącznik 1 PZŚ

Działanie było realizowane. Kontynuację realizacji działania należy uwzględnić w cenie ofertowej (zaakceptowanej cenie kontraktowej). Wykonawca przed przystąpieniem do realizacji prac przygotowuje i wdroży:

- "Plan funkcjonowania zapleczy budowlanych", który będzie zawierał plany i rozwiązania dotyczące lokalizacji oraz funkcjonowania baz materiałowo-sprzętowych działających w ramach zapleczy budowlanych, w celu ochrony zasobów środowiska przyrodniczego oraz ludzi (jak opisano w PZŚ w rozdziale "5.2 Plany i procedury wymagane na etapie realizacji").
- "Plan operacyjny ochrony przeciwpowodziowej", który będzie zawierał plany i rozwiązania odnośnie postępowania z bazami materiałowo-sprzętowymi w przypadku wystąpienia powodzi w czasie prowadzenia prac budowlanych. Zawarte w nim zostaną szczegółowe zasady funkcjonowania i organizacji w czasie wystąpienia powodzi (jak opisano w PZŚ w rozdziale "5.2 Plany i procedury wymagane na etapie realizacji").

Działanie łagodzące pozycja 41 Załącznik 1 PZŚ

Działanie było realizowane. Kontynuację realizacji działania należy uwzględnić w cenie ofertowej (zaakceptowanej cenie kontraktowej). Wykonawca przed przystąpieniem do realizacji prac przygotowuje i wdroży "Opis organizacji Terenu Budowy", który będzie zawierał plany i rozwiązania dotyczące lokalizacji oraz funkcjonowania stanowiska mycia pojazdów.

Działanie łagodzące pozycja 42 Załącznik 1 PZŚ

Działanie było realizowane. Kontynuację realizacji działania należy uwzględnić w cenie ofertowej (zaakceptowanej cenie kontraktowej). Wykonawca przed przystąpieniem do realizacji prac przygotowuje i wdroży "Opis organizacji Terenu Budowy", który będzie zawierał plany i rozwiązania dotyczące postępowania ze ściekami powstającymi w procesie czyszczenia rur wykorzystywanych do przesyłu mieszanek samo twardniejących.

Działanie łagodzące pozycja 43 Załącznik 1 PZŚ

Działanie było realizowane. Kontynuację realizacji działania należy uwzględnić w cenie ofertowej (zaakceptowanej cenie kontraktowej).

Działanie łagodzące pozycja 44 Załącznik 1 PZŚ

Działanie było realizowane. Kontynuację realizacji działania należy uwzględnić w cenie ofertowej (zaakceptowanej cenie kontraktowej).

Działanie łagodzące pozycja 45 Załącznik 1 PZŚ

Działanie było realizowane. Kontynuację realizacji działania należy uwzględnić w cenie ofertowej (zaakceptowanej cenie kontraktowej).

Działanie łagodzące pozycja 46 Załącznik 1 PZŚ

Działanie było realizowane. Kontynuację realizacji działania należy uwzględnić w cenie ofertowej (zaakceptowanej cenie kontraktowej).

Działanie łagodzące pozycja 47 Załącznik 1 PZŚ

Działanie było realizowane. Kontynuację realizacji działania należy uwzględnić w cenie ofertowej (zaakceptowanej cenie kontraktowej). Wykonawca przed przystąpieniem do realizacji prac przygotowuje i wdroży "Opis organizacji Terenu Budowy", który będzie zawierał plany i rozwiązania dotyczące postępowania ze sprzętem wymagającym serwisowania na Terenie Budowy.

Działanie łagodzące pozycja 48 Załącznik 1 PZŚ

Działanie było realizowane. Kontynuację realizacji działania należy uwzględnić w cenie ofertowej (zaakceptowanej cenie kontraktowej). Wykonawca przed przystąpieniem do realizacji prac przygotowuje i wdroży "Opis organizacji Terenu Budowy", który będzie zawierał plany i rozwiązania dotyczące postępowania ze sprzętem wymagającym serwisowania w warsztatach.

Działanie łagodzące pozycja 49 Załącznik 1 PZŚ

Działanie zostało zakończone i jego zakresu nie należy uwzględniać w cenie ofertowej (zaakceptowanej cenie kontraktowej).

Działanie łagodzące pozycja 50 Załącznik 1 PZŚ

Działanie było realizowane. Kontynuację realizacji działania należy uwzględnić w cenie ofertowej (zaakceptowanej cenie kontraktowej). Tereny na których zdjęto humus są widoczne na zdjęciu lotniczym wykonanym w dniu 10.11.2016. Zdjęcie w formie elektronicznej znajduje się w załączonych materiałach. Tereny gdzie wymagane jest usunięcie humusu należy określić na podstawie Projektów. Miejsca magazynowania humusu (ziemi urodzajnej) wskazano na załączonej mapie "Miejsca składowania ziemi urodzajnej". Mapa w formacie cyfrowym jest dostępna w załączonych materiałach. Na mapie poza miejscami składowania humusu, wskazano także miejsca gdzie potencjalnie znajduje się humus, który może zostać wykorzystana do realizacji działania łagodzącego. Obowiązkiem Wykonawcy będzie zbadanie humusu w celu weryfikacji jego jakości oraz ocena jego przydatności do wykorzystania przy realizacji działania łagodzącego. Wykonawca będzie również odpowiedzialny za przeprowadzenie ewentualnych zabiegów poprawiających jakość humusu. Wszystkie działania przed realizacją muszą uzyskać akceptację Inżyniera.

Humus może znajdować się również w miejscach niewskazanych na przedmiotowej mapie. Jeżeli ziemia taka zostanie stwierdzona oraz zostanie zmagazynowana w odpowiednich

pryzmach a jej jakość będzie odpowiednia do realizacji celu określonego w treści działania łagodzącego (co zostanie potwierdzone odpowiednimi badaniami) to może ona zostać wykorzystana, po uzyskaniu akceptacji Inżyniera.

Działanie łagodzące pozycja 51 Załącznik 1 PZŚ

Działanie było realizowane. Kontynuację realizacji działania należy uwzględnić w cenie ofertowej (zaakceptowanej cenie kontraktowej).

Działanie łagodzące pozycja 52 Załącznik 1 PZŚ

Działanie było realizowane. Kontynuację realizacji działania należy uwzględnić w cenie ofertowej (zaakceptowanej cenie kontraktowej).

Działanie łagodzące pozycja 53 Załącznik 1 PZŚ

Działanie było realizowane. Kontynuację realizacji działania należy uwzględnić w cenie ofertowej (zaakceptowanej cenie kontraktowej). Wykonawca przed przystąpieniem do realizacji prac przygotowuje i wdroży "Program gospodarowania odpadami", który będzie zawierał plany i rozwiązania dotyczące postępowania z odpadami niebezpiecznymi na Terenie Budowy.

Działanie łagodzące pozycja 54 Załącznik 1 PZŚ

Działanie było realizowane. Kontynuację realizacji działania należy uwzględnić w cenie ofertowej (zaakceptowanej cenie kontraktowej). Wykonawca przed przystąpieniem do realizacji prac przygotowuje i wdroży "Program gospodarowania odpadami", który będzie zawierał plany i rozwiązania dotyczące postępowania z odpadami na Terenie Budowy.

Działanie łagodzące pozycja 55 Załącznik 1 PZŚ

Działanie było realizowane. Kontynuację realizacji działania należy uwzględnić w cenie ofertowej (zaakceptowanej cenie kontraktowej). Wykonawcy uwzględnią w ofercie obowiązek przygotowania i wdrażenia przed przystąpieniem do prac oraz w czasie prowadzenia robót dokumentu "Program gospodarowania odpadami", który będzie zawierał plany i rozwiązania dotyczące postępowania z odpadami na Terenie Budowy.

Działanie łagodzące pozycja 56 Załącznik 1 PZŚ

Działanie było realizowane. Kontynuację realizacji działania należy uwzględnić w cenie ofertowej (zaakceptowanej cenie kontraktowej). Miejsca magazynowania mas ziemnych do tej pory pozyskanych przez byłego Wykonawcę i zakwalifikowanych przez byłego Wykonawcę jako "masy ziemne nieprzydatne do wbudowania w korpusy zapór" wskazano na załączonej mapie "[Miejsca składowania mas ziemnych nieprzydatnych do wbudowania w korpusy zapór](#)". Mapa w formacie cyfrowym jest dostępna w załączonych materiałach. Na mapie wskazano miejsca gdzie potencjalnie znajdują się "masy ziemne nieprzydatne do wbudowania w korpusy zapór", która może zostać wykorzystana do realizacji działania łagodzącego. Obowiązkiem Wykonawcy będzie zbadanie tych mas ziemnych w celu weryfikacji ich jakości oraz ocena ich przydatności do wykorzystania przy realizacji działania łagodzącego. Wykonawca będzie również odpowiedzialny za przeprowadzenie

ewentualnych zabiegów poprawiających jakość mas ziemnych. Wszystkie działania przed realizacją muszą uzyskać akceptację Inżyniera.

Inżynier w odniesieniu do gruntów nieprzydatnych, zinwentaryzowanych przed rozpoczęciem robót i potwierdzonych przez Inżyniera, wyda odpowiednie instrukcje postępowania. Działanie w odniesieniu do gruntów nieprzydatnych pozyskanych w trakcie realizacji robót należy uwzględnić w cenie ofertowej (zaakceptowanej cenie kontraktowej).

Działanie łagodzące pozycja 71 Załącznik 1 PZŚ

Działanie zostało zakończone i jego zakresu nie należy uwzględniać w cenie ofertowej (zaakceptowanej cenie kontraktowej).

Działanie łagodzące pozycja 72 Załącznik 1 PZŚ

Realizacja działania nie została rozpoczęta. Działanie należy uwzględnić przy ustalaniu ceny ofertowej (zaakceptowanej cenie kontraktowej) według informacji zawartych w zatwierdzonym Projekcie Wykonawczym pn. „Budowla 513 – Zieleń kompensacji przyrodniczej”. PW określa posadzenie roślinności drzewiastej na powierzchni ok. 29 ha w tym ok. 11 000 drzew. Należy uwzględnić możliwość przeniesienia poszczególnych sadzonek z działki 2/1 obręb Lubomia karta mapy 2G na działkę 622/71 obręb Lubomia karta mapy 2G.

Działanie łagodzące pozycja 73 Załącznik 1 PZŚ

Działanie zostało zakończone i jego zakresu nie należy uwzględniać w cenie ofertowej (zaakceptowanej cenie kontraktowej).

Działanie łagodzące pozycja 74 Załącznik 1 PZŚ

Działanie było realizowane. Kontynuację realizacji działania należy uwzględnić w cenie ofertowej (zaakceptowanej cenie kontraktowej).

Działanie monitoringowe pozycja 4 Załącznik 2 PZŚ

Działanie było realizowane. Kontynuację realizacji działania należy uwzględnić w cenie ofertowej (zaakceptowanej cenie kontraktowej).

Działanie monitoringowe pozycja 5 Załącznik 2 PZŚ

Działanie było realizowane. Kontynuację realizacji działania należy uwzględnić w cenie ofertowej (zaakceptowanej cenie kontraktowej).

Działanie monitoringowe pozycja 7 Załącznik 2 PZŚ

Działanie było prowadzone przez Inżyniera w sposób prawidłowy. W ramach realizacji działania należy uwzględnić przygotowanie stosownych raportów wraz z dokumentacją fotograficzną z realizacji działania łagodzącego 12 Załącznik 1 PZŚ.

Działanie monitoringowe pozycja 8 Załącznik 2 PZŚ

Działanie było realizowane. Kontynuację realizacji działania należy uwzględnić w cenie ofertowej (zaakceptowanej cenie kontraktowej).

Działanie monitoringowe pozycja 9 Załącznik 2 PZŚ

Działanie było realizowane. Kontynuację realizacji działania należy uwzględnić w cenie ofertowej (zaakceptowanej cenie kontraktowej).

Działanie monitoringowe pozycja 10 Załącznik 2 PZŚ

Działanie było prowadzone przez Inżyniera w sposób prawidłowy. W ramach realizacji działania należy uwzględnić przygotowanie stosownych raportów wraz z dokumentacją fotograficzną z realizacji działania łączącego 19 Załącznik 1 PZŚ.

Działanie monitoringowe pozycja 12 Załącznik 2 PZŚ

Działanie zostało zakończone i jego zakresu nie należy uwzględniać w cenie ofertowej (zaakceptowanej cenie kontraktowej).

Działanie monitoringowe pozycja 13 Załącznik 2 PZŚ

Działanie było realizowane. Kontynuację realizacji działania należy uwzględnić w cenie ofertowej (zaakceptowanej cenie kontraktowej).

Działanie monitoringowe pozycja 15 Załącznik 2 PZŚ

Działanie zostało zakończone i jego zakresu nie należy uwzględniać w cenie ofertowej (zaakceptowanej cenie kontraktowej).

Działanie monitoringowe pozycja 16 Załącznik 2 PZŚ

Działanie było realizowane. Kontynuację realizacji działania należy uwzględnić w cenie ofertowej (zaakceptowanej cenie kontraktowej).

Działanie monitoringowe pozycja 18 Załącznik 2 PZŚ

Działanie zostało zakończone i jego zakresu nie należy uwzględniać w cenie ofertowej (zaakceptowanej cenie kontraktowej).

Działanie monitoringowe pozycja 20 Załącznik 2 PZŚ

Działanie było prowadzone przez Inżyniera w sposób prawidłowy. W ramach realizacji działania należy uwzględnić przygotowanie stosownych raportów wraz z dokumentacją fotograficzną z realizacji działania łączącego 26 Załącznik 1 PZŚ.

Działanie monitoringowe pozycja 22 Załącznik 2 PZŚ

Działanie było realizowane. Kontynuację realizacji działania należy uwzględnić w cenie ofertowej (zaakceptowanej cenie kontraktowej).

Działanie monitoringowe pozycja 27 Załącznik 2 PZŚ

Działanie było realizowane. Kontynuację realizacji działania należy uwzględnić w cenie ofertowej (zaakceptowanej cenie kontraktowej).

Działanie monitoringowe pozycja 28 Załącznik 2 PZŚ

Działanie było realizowane. Kontynuację realizacji działania należy uwzględnić w cenie ofertowej (zaakceptowanej cenie kontraktowej).

Działanie monitoringowe pozycja 29 Załącznik 2 PZŚ

Działanie było realizowane. Kontynuację realizacji działania należy uwzględnić w cenie ofertowej (zaakceptowanej cenie kontraktowej).

Działanie monitoringowe pozycja 30 Załącznik 2 PZŚ

Działanie było realizowane. Kontynuację realizacji działania należy uwzględnić w cenie ofertowej (zaakceptowanej cenie kontraktowej).

Działanie monitoringowe pozycja 31 Załącznik 2 PZŚ

Działanie było realizowane. Kontynuację realizacji działania należy uwzględnić w cenie ofertowej (zaakceptowanej cenie kontraktowej).

Działanie monitoringowe pozycja 43 Załącznik 2 PZŚ

Działanie zostało zakończone i jego zakresu nie należy uwzględniać w cenie ofertowej (zaakceptowanej cenie kontraktowej).